

SPM32-18

Bedienungsanleitung
Instruction manual

Akku-hydraulisches Presswerkzeug
Battery powered hydraulic crimping tool



Lesen Sie sich die Betriebsanleitung vor Inbetriebnahme des Produktes sorgfältig durch. Sollten Unklarheiten sein, wenden Sie sich bitte unverzüglich an unsere nächste Kundendienststelle (Informationen siehe letzte Umschlagseite).

Der Inhalt dieses Dokumentes darf ohne vorherige schriftliche Genehmigung durch den Hersteller in keiner Form, weder ganz noch teilweise vervielfältigt, weitergegeben oder verbreitet werden.

Als Originalbetriebsanleitung gilt ausschließlich die deutsche Fassung. Alle anderen Sprachen sind als Übersetzung der Originalbetriebsanleitung zu betrachten.

Für Übersetzungsfehler übernimmt der Hersteller keine Verantwortung.



Lesen Sie alle Sicherheitshinweise und Anweisungen des Elektrowerkzeuges.

(Doc-Nr. SUWA0001) – Versäumnisse bei der Einhaltung der Sicherheitshinweise und Anweisungen können elektrischen Schlag, Brand und/oder schwere Verletzungen verursachen.

Bewahren Sie alle Sicherheitshinweise und Anweisungen für die Zukunft auf.

Auswahl und Leistungsmerkmale Akku und Ladegerät

Beachten Sie die beiliegenden Anweisungen zur Auswahl und zu den Leistungsmerkmalen von Akku und Ladegerät.

EG-Konformitätserklärung

Die EG-Konformitätserklärung liegt dem Gerät bei.

Please read the operating manual carefully before attempting to operate this product. If anything is unclear, please contact our nearest customer service center (see last page for details).

The content of this document may not be reproduced, transmitted, or distributed by any means, in whole or in part, without the prior written consent of the manufacturer.

Only the German version is valid as the original operating manual. Versions in any other languages should be regarded as translations of the original operating manual.

The manufacturer assumes no responsibility for translation errors.



Read all safety information and instructions for the electric power tool.

(Doc. No. SUWA0001) – Failure to observe the safety information and instructions may result in electric shock, fire and/or serious injury.

Save all safety information and instructions for the future.

Selection and technical features of battery and charging unit

Observe the enclosed instructions on the selection and features of batteries and chargers.

EC Declaration of Conformity

The EC Declaration of Conformity is included with the device.


Bestimmungsgemäße Verwendung

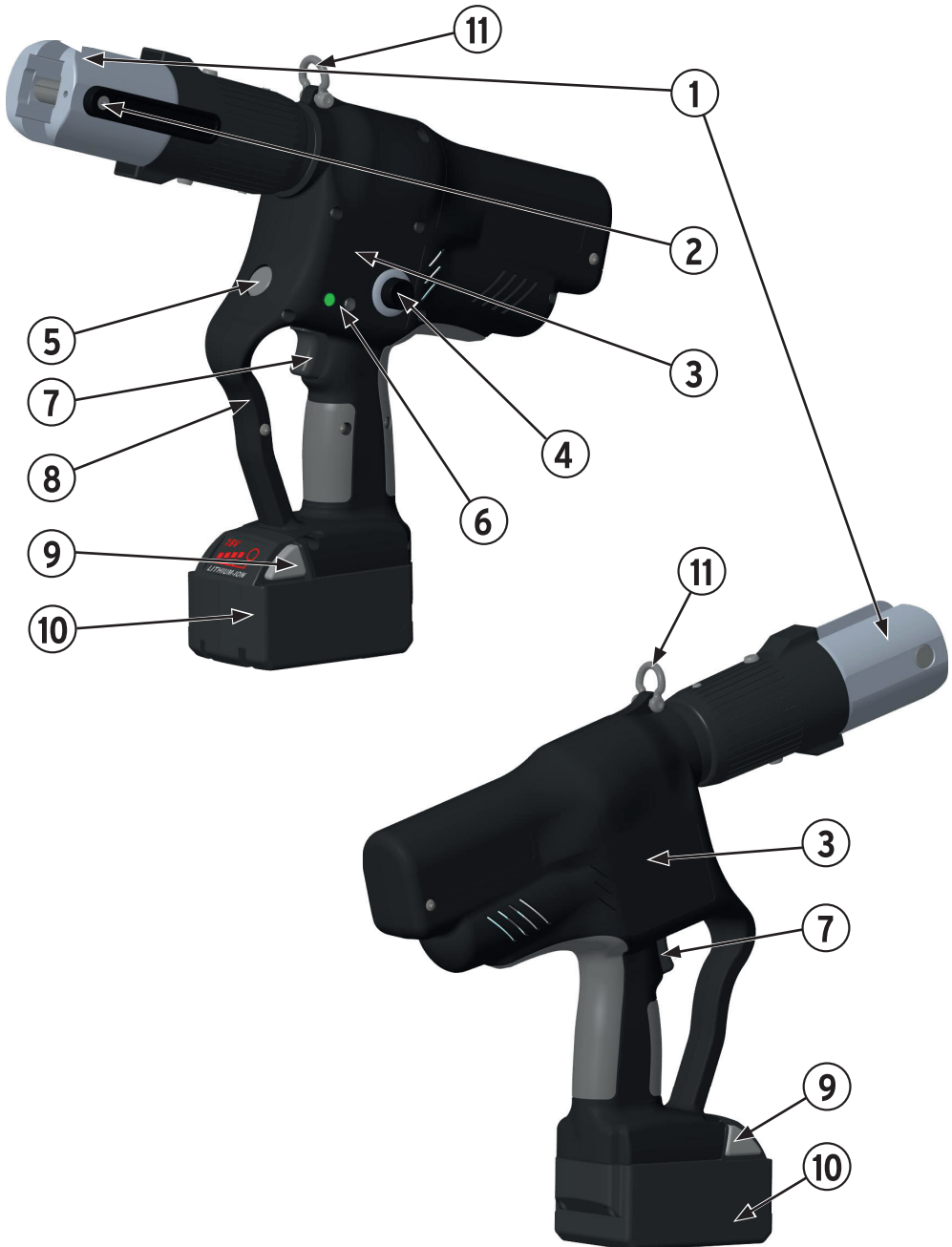
Das Akku-hydraulische Presswerkzeug SPM32-18 eignet sich zum Verarbeiten von Verbindungsmaterial bis zu einer max. Nennweite von 110 mm (*systemabhängig; für weitere Informationen wenden Sie sich bitte an Ihren Systemanbieter).

Intended Use

The electric power crimping tool SPM32-18 is suitable for connection material up to a max. nominal size of 110 mm (*system-bound; for further information please contact your systems provider).

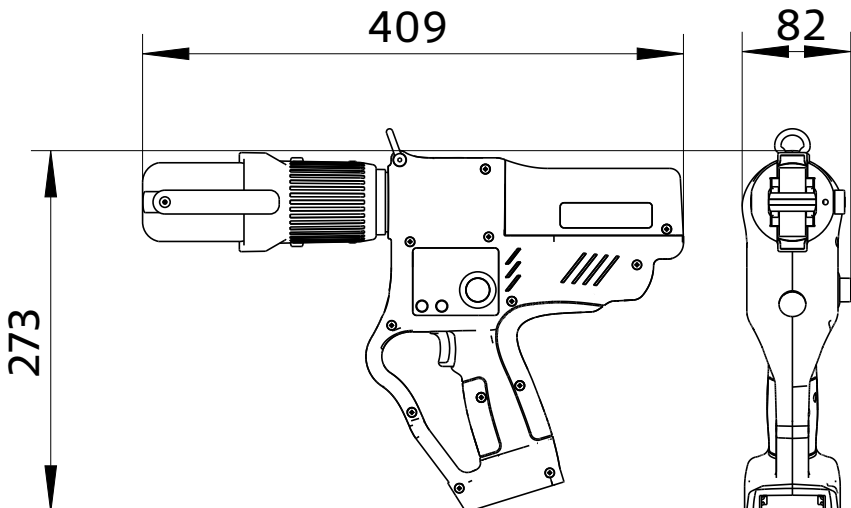
Technische Daten // Technical Data

Nennkraft //Nominal force:	32 kN
max. Hub //Maximum Lift:	40 mm
max. Nennweite //Maximum nominal size:	110 mm*
Presszeit //Crimping time:	ca. 4-7 sek. (je nach NW) // approximately 4-7 sec. (depending on ND)
Akkuspannung // Battery voltage:	18 V DC
Bemessungsaufnahme // Rated input:	450 W
Akkukapazität // Battery capacity:	3,0 Ah
Akkutyp // Type of battery:	Li-Ionen // lithium ion
Schalldruckpegel // Noise level:	LpA <70 dB (A)
Beschleunigungen // Acceleration:	< 2,5 m/s ² (gewichteter Effektivwert der Beschleunigung // effective weighted value of acceleration) (geprüft nach // tested according to DIN EN 62841)
Hydrauliköl // Hydraulic oil:	Typ // Type „Shell Tellus S2 V 15“
Betriebstemperatur // Operating temperature:	- 20°C bis +50°C // from - 20°C to +50°C
Abmessungen // Dimensions:	409 x 273 x 82 mm
Gewicht // Weight:	ca. 4,1kg // approximately 4.1kg (ohne Akku // without power pack)
Schutzgrad // Protection class:	IP40
Konformität // Conformity:	

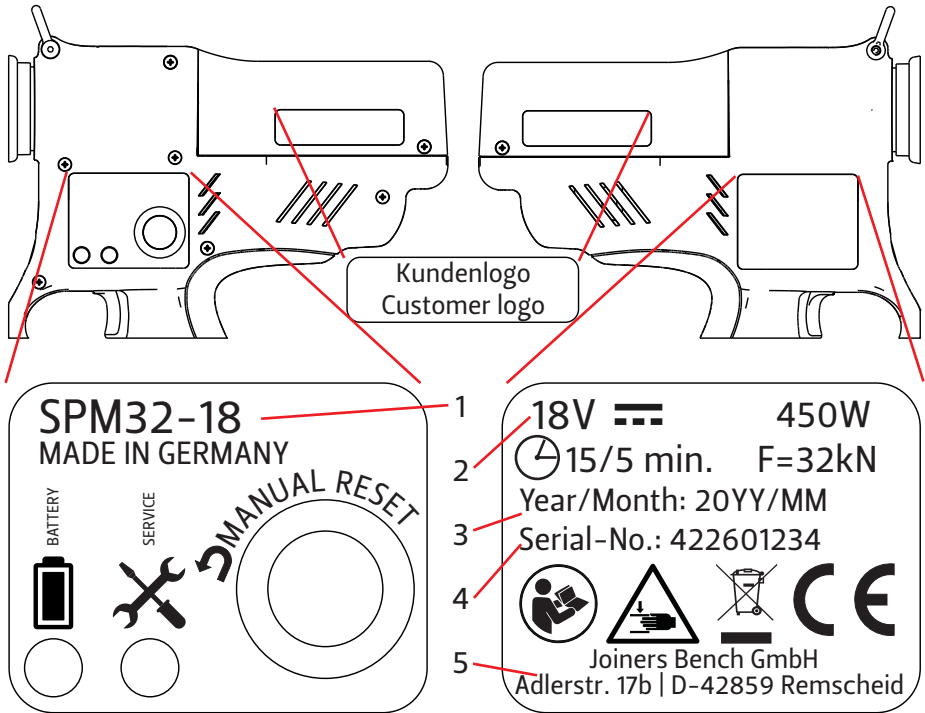


1. Werkzeugbeschreibung // Product description

- ① Werkzeugaufnahme // Tool mount
- ② Sicherungsbolzen mit Verriegelung // Mounting bolt with locking
- ③ Modellbezeichnung und technische Daten // Labeling technical data
- ④ Rücksteltaste // Reset key
- ⑤ USB Schnittstelle // USB Interface
- ⑥ Funktions-LEDs // LED operating indicator lights
- ⑦ Start/Stopp Taste // Start/Stop button
- ⑧ Schutzbügel // Safety bar
- ⑨ Akkuentriegelung // Battery lock-out release
- ⑩ Akku // Power pack
- ⑪ Befestigungsöse // Mounting eye



Beschriftungen technische Daten // Labelings technical data



Typenschild // Labeling

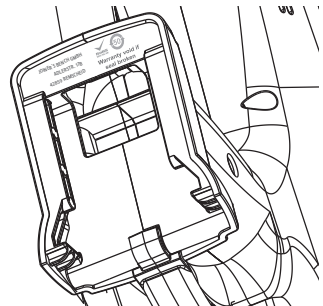
- 1 Typenbezeichnung // Type designation
- 2 Spannung (V), Nennleistung (W), Betriebsdauer/Pausendauer (min), Nennkraft (kN)
Voltage (V), Rated power (W), Operating time/Break duration (min), Rated force (kN)
- 3 Baujahr/Monat // Year/month of manufacture
- 4 Seriennummer // Serial number
- 5 Herstelleradresse // Manufacturer address

Aufkleber // Label

Firmenanschrift // Manufacturer
Fabrikant // Manufacturer



Siegeletikett → nicht beschädigen!!!
Sealing label → Do not damage!!!



2. Symbole // Symbols

Erklärung siehe Sicherheitsanweisung // See safety instructions for explanation



SERVICE



SERVICE



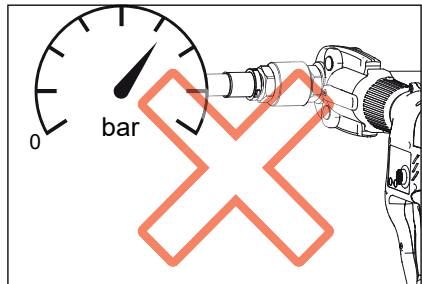
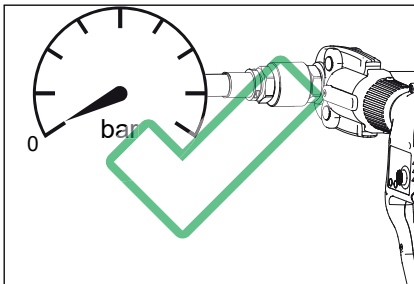
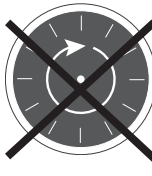
START GUARANTEE



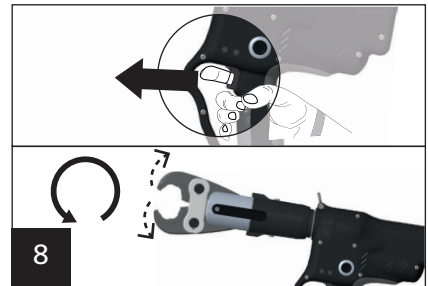
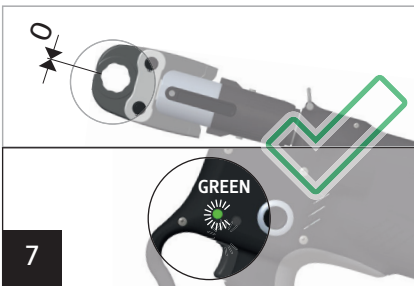
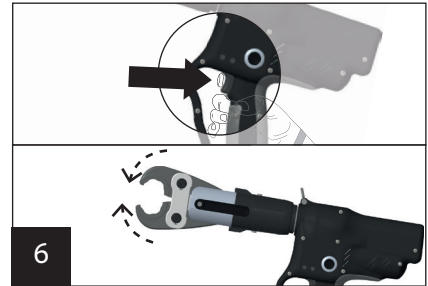
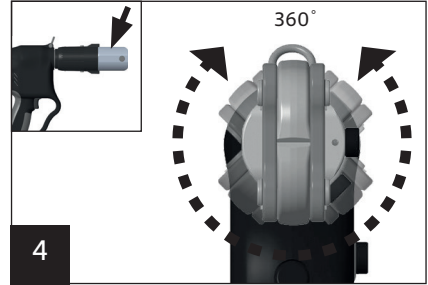
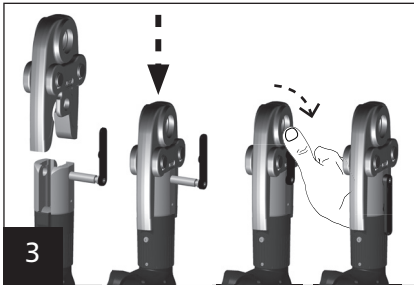
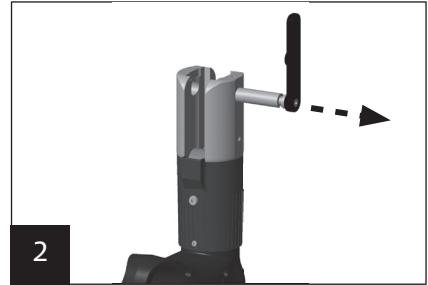
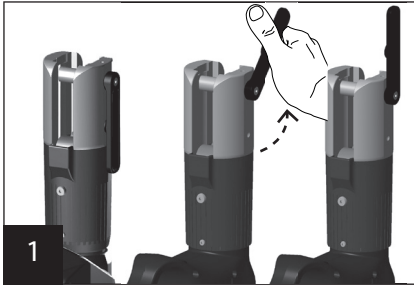
min. 400 Lux

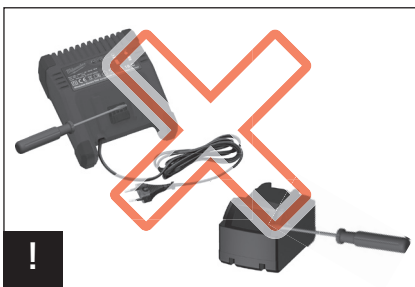
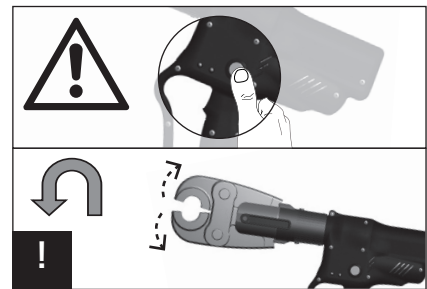
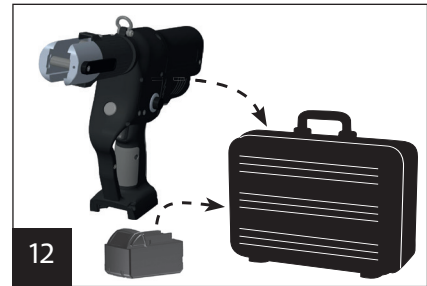
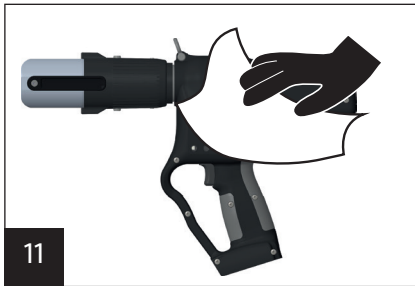
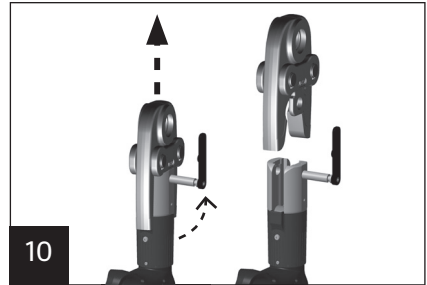


15 / 5 min.



3. Bedienung // Handling





4. Ersatzteile

Es ist nur die Verwendung von Original Ersatzteilen erlaubt.

Akku: BAT6, BAT7, BAT8

Ladegerät: BLG5, BLG6











5. Verhalten bei Störungen

Bei einer Störung wird das Elektrowerkzeug abgeschaltet und bleibt blockiert. Die Service LED leuchtet rot oder orange. Es kann erst wieder weitergearbeitet werden, wenn der Akku gewechselt bzw. kurzzeitig entfernt und wieder eingesteckt wird.





Sollten nach dem „Reset“ des Elektrowerkzeuges die Störung noch vorhanden sein, wenden Sie sich an den Kundendienst.

5.1 Codes Service-LED

LED-Anzeige	Ursache / Abhilfe	
nach Anwendung (Zyklus)		
	grün leuchtend	Arbeitswert OK
	grün/rot blinkend	Arbeitswert OK und Serviceintervall überschritten / Service fällig
	rot blinkend	Arbeitswert grenzwertig / Servicecenter kontaktieren
	rot leuchtend	Arbeitswert falsch oder Hardwarefehler / Service notwendig
	orange leuchtend	Temperaturfehler / Werkzeug aufwärmen oder abkühlen
nach Inbetriebnahme (Akku Stecken)		
	grün leuchtend	keine Störung
	orange leuchtend	Temperaturfehler / Werkzeug aufwärmen oder abkühlen
	rot leuchtend	Akku leer / Akku wechseln

Die angezeigten Fehlermeldungen können mittels der Analysesoftware ausgelesen werden. Bitte senden Sie die fehlerhaften Arbeitskurven an unser Servicecenter.

5.2 Codes Akku-LED

LED-Anzeige	Ursache / Abhilfe	
nach Anwendung (Zyklus)		
	rot blinkend	Akku laden/wechseln (ca. 10% Kapazität)
	rot leuchtend	Akku leer
nach Inbetriebnahme (Akku Stecken)		
	grün leuchtend	keine Störung
	rot leuchtend	Akku laden/wechseln

6. Technische Eigenschaften und Funktionen

- Der Pumpenkörper sowie alle Funktionsteile sind aus hochfesten Materialien gefertigt und geprüft.
 - Das Gehäuse ist vollständig aus glasfaserverstärktem, isolierendem und stoßfestem Polyamid gefertigt.
 - Das Gerät verfügt über eine leichte, kompakte und robuste Bauweise.
 - Das Gerät verfügt über ein hohes Rücklaufördervolumen für schnellere Arbeitszyklen.
 - Die Steuerung des Gerätes erfolgt mittels Mikrocontroller.
 - Die Akkuladung wird laufend überwacht.
 - Das Service Management wird elektronisch verwaltet.
 - Zusätzliche LED-Anzeige für Schnell-Info bezüglich Maschinenstatus.
-
- Es besteht die Möglichkeit, den Arbeitszyklus am PC mit der mitgelieferten Software darzustellen (Arbeitsdruck und Arbeitszeit).
 - Die Rückverfolgbarkeit der Arbeitszyklen wird durch die automatische Aufzeichnung und Speicherung in einem internen Speicher gewährleistet.
 - Mittels Mini-USB-Schnittstelle können die gespeicherten Daten ausgelesen werden sowie Software Updates durchgeführt werden.



4. Spare parts

Only original spare parts may be used.

Battery: BAT6, BAT7, BAT8









Battery charger: BLG5, BLG6



5. Conduct in case of faults





In case of any fault, the Power Tool will be switched off and remain disabled. The service LED will glow red or orange. You can proceed with your work only after the battery has been exchanged or removed for short time and is then re-inserted (RESET). If the malfunction persists even after such a "reset", please contact after-sales service.

5.1 Codes of the operating/service LED display

LED-Display	Cause / remedy
after application (cycle)	
	steady green Working value OK
	flashing red/green Working value OK but service interval exceeded / Service
	flashing red Working value is at the limit / contact the service center
	steady red Working value is outside range / return device to customer service
	steady orange Temperature is outside the tolerance range / cool or warm the device
after power on (battery insertion)	
	steady green Power tool is ready for operation
	steady orange Temperature is outside the tolerance range / cool or warm the device
	steady red Battery empty / change the battery.

The fault messages can be read out using the analysis software. Please return the faulty working diagrams to our service center.

5.2 Codes of the supply voltage LED

LED-Display	Cause / remedy
after application (cycle)	
	flashing red Battery charge is below 10% / Change the battery.
	steady red Battery empty / change the battery.
after power on (battery insertion)	
	steady green Power tool is ready for operation
	steady red Battery empty / change the battery.

6. Technical properties and functions

- The pump body as well as all functional parts are made of high-strength materials and fully tested.
 - The housing is completely made of glass-fiber reinforced, insulated, and shock-resistant polyamide.
 - The device has a light, compact, and robust design.
 - The device has a high return volume for faster working cycles.
 - The device is controlled by a microcontroller.
 - The battery charge is monitored continuously.
 - Service management is controlled electronically.
 - Additional LED display for quick info on machine status.
-
- It is possible to display the working cycle (working pressure and working time) on a computer using the included software.
 - The traceability of working cycles is ensured by the automatic storage of information in the internal memory.
 - The stored data can be retrieved and software updates can be carried out using a mini USB interface.



Doc.-Nr. 00022991 date: 09.23 Version 2.3

Service: